



สถานีตำรวจภูธรเบตง  
ประกาศเรื่อง การจัดการทรัพย์สินของราชการ ของบริจาค และการจัดเก็บของกลาง  
และแนวทางการนำไปปฏิบัติของสถานีตำรวจ  
ประจำปีงบประมาณ พ.ศ. ๒๕๖๗

ด้วยสถานีตำรวจ มีความมุ่งมั่นในการบริหารและจัดการจัดการทรัพย์สินของราชการ ของบริจาค และการจัดเก็บของกลาง และแนวทางการนำไปปฏิบัติ เพื่อให้มีการจัดเก็บ การเบิกจ่าย นำไปใช้ในการปฏิบัติงานของเจ้าหน้าที่ตำรวจ เป็นไปอย่างโปร่งใส มีประสิทธิภาพ คุ่มค่า และเกิดประโยชน์สูงสุดในเชิงภารกิจของสำนักงานตำรวจแห่งชาติ

ในการนี้ จึงได้กำหนดจัดทำมาตรการจัดการทรัพย์สินของราชการ ของบริจาค และการจัดเก็บของกลาง เพื่อเป็นแนวทางปฏิบัติในการจัดการทรัพย์สินของราชการและของบริจาคสำหรับให้เจ้าหน้าที่ตำรวจถือปฏิบัติโดยทั่วกัน

ข้อ ๑ ประกาศฉบับนี้

“สถานีตำรวจ” หมายความว่า สถานีตำรวจภูธรเบตง

“พัสดุ” หมายความว่า วัสดุ ครุภัณฑ์ของสถานีตำรวจที่มีไว้เพื่อใช้ร่วมกันเพื่อประโยชน์ของทางราชการ

“ของบริจาค” หมายความว่า เงินหรือพัสดุที่มีผู้มอบให้แก่สถานีตำรวจเพื่อใช้ในกิจการของสถานีตำรวจโดยระบุดูประสงคิไว้ชัดเจน

“วัสดุ” หมายความว่า สิ่งของที่มีลักษณะโดยสภาพไม่คงทนถาวรหรือตามปกติมีอายุการใช้งานไม่นาน สิ้นเปลือง หมดไป หรือเปลี่ยนสภาพในระยะเวลานั้น

“ครุภัณฑ์” หมายความว่า สิ่งของที่มีลักษณะโดยสภาพคงทนถาวรหรือตามปกติมีอายุการใช้งานนาน ไม่สิ้นเปลือง หมดไป หรือเปลี่ยนสภาพไปในระยะเวลานั้น

“ผู้ยืม” หมายความว่า สถานีตำรวจหรือเจ้าหน้าที่ของสถานีตำรวจ

“ผู้ให้ยืม” หมายความว่า ผู้มีอำนาจอนุมัติให้ยืม

“ผู้มีอำนาจอนุมัติให้ยืม” หมายความว่า หัวหน้าสถานีผู้ให้ยืม หรือหัวหน้างานพัสดุหรือเจ้าหน้าที่อื่นที่หัวหน้าสถานีผู้ให้ยืมมอบหมาย

“ของกลาง” หมายความว่า วัตถุใด ๆ หรือทรัพย์สิน หรือหัวหน้างานพัสดุ ซึ่งตกมาอยู่ในความคุ้มครองของเจ้าพนักงาน โดยอำนาจของกฎหมายหรือโดยหน้าที่ในทางราชการ และได้ยึดไว้เป็นของกลางเพื่อพิสูจน์ในทางคดี หรือเพื่อจัดการอย่างอื่นตามที่ราชการ

ข้อ ๒ นอกเหนือจากการยืมพัสดุตามระเบียบกระทรวงการคลังว่าด้วยการจัดซื้อจัดจ้างและการบริหารพัสดุภาครัฐ พ.ศ. ๒๕๖๐ (มีกฎหมายหรือระเบียบส่วนใดของสำนักงานตำรวจแห่งชาติ ที่กำหนดเรื่องแนวทางการยืมคืน การจัดเก็บของกลาง การเก็บสำนวนคดี หรือไม่ให้ใส่ประกอบด้วย) ให้บุคลากรในสถานีตำรวจถือปฏิบัติ ดังนี้

/(๑) การยืมพัสดุ...

(๑) การยืมพัสดุหรือนำพัสดุไปใช้ในกิจการใด ๆ ต้องเป็นไปเพื่อประโยชน์ของทางราชการ โดยผู้ยืมต้องคำนึงถึงควมมีประสิทธิภาพ ความคุ้มค่า และเกิดประโยชน์สูงสุดในเชิงภารกิจของรัฐประกอบการให้ยืมด้วย

(๒) ผู้ยืมต้องจัดให้ผู้ยืมทำหลักฐานการยืมเป็นลายลักษณ์อักษร ตามแบบฟอร์มที่กรมบัญชีกลาง หรือสำนักงานตำรวจแห่งชาติ กำหนดทุกครั้ง

(๓) ผู้ยืมต้องกำหนดระยะเวลาส่งคืนพัสดุโดยปกติพึงกำหนดให้สอดคล้องกับเหตุผลความจำเป็นในการใช้พัสดุที่ยืมนั้น ทั้งนี้ ระยะเวลาการยืมสูงสุดสำหรับการยืมแต่ละคราวไม่ควรเกิน ๑ เดือน นับจากวันที่ยืม หรือระยะเวลาที่สำนักงานตำรวจแห่งชาติกำหนด แต่หากมีความจำเป็นอาจขอขยายระยะเวลาการยืมต่อไปได้ โดยดำเนินการให้มีหลักฐานการยืมที่ครอบคลุมระยะเวลาที่ยืมที่ขยายออกไป โดยนำข้อ ๒ มาใช้โดยอนุโลม

(๔) กรณี พักยืมเกิดชำรุดเสียหาย หรือใช้การไม่ได้ หรือสูญหายไป ให้ผู้ยืมจัดการแก้ไขซ่อมแซมให้คงสภาพเดิมโดยเสียค่าใช้จ่ายของตนเอง หรือขอใช้เป็นพัสดุประเภท ชนิด ขนาด ลักษณะ และคุณภาพอย่างเดียวกัน หรือขอใช้เป็นเงินตามราคาที่เป็นอยู่ในขณะยืม

(๕) เมื่อครบกำหนดยืม หากผู้ยืมยังไม่ส่งคืนพัสดุที่ยืมไป ให้ผู้ยืมหรือเจ้าหน้าที่ที่ได้รับมอบหมายจากผู้ยืมติดตามทางพัสดุที่ยืมไปคืนภายใน ๕ วัน นับแต่วันครบกำหนด

ข้อ ๓ แนวทางการจัดเก็บของกลาง ให้ ดำเนินการจัดเก็บของกลาง ตามระเบียบการตำรวจเกี่ยวกับคดี ลักษณะที่ ๑๕ เรื่องการรับส่งงานในหน้าที่ราชการ พ.ศ.๒๕๕๗ และตามแนวทางการปฏิบัติ ดังนี้

(๑) ยึดของกลางได้จากตัวบุคคลใด เป็นของกลางอะไร ให้ทำบันทึก (บันทึกการตรวจค้น) ให้ถูกต้องตามกฎหมาย เช่น ต้องบันทึกว่าก่อนลงมือค้นเพื่อพบของกลางนั้น เจ้าพนักงานผู้ค้นได้แสดงความบริสุทธิ์ก่อนค้นได้ค้นต่อหน้าผู้ครอบครองสถานที่ หรือบุคคลในครอบครัวของผู้ค้นหรือต่อหน้าพยานอย่างน้อย ๒ คน ( ป.วิ.อ. ม. ๑๐๒ , ป.เกี่ยวกับคดี ลักษณะที่ ๑๕ บทที่ ๑ ข้อ ๔๑๘ )

(๒) ของกลางที่ยึดได้ต้องให้ผู้ครอบครองสถานที่ บุคคลในครอบครัวผู้ต้องหา ผู้แทนหรือพยานดู เพื่อให้รับรองว่าถูกต้อง ถ้าบุคคลดังกล่าวนั้นรับรองหรือไม่รับรองก็ให้บันทึกไว้

(๓) การค้นของกลาง ผู้ค้นต้องบันทึกรายละเอียดของการค้นและทำบัญชีรายละเอียดสิ่งของที่ค้นได้ไว้ด้วย บันทึกการค้น และบัญชีสิ่งของกลางนั้น ให้อ่านให้ผู้ครอบครองสถานที่ บุคคลในครอบครัว ผู้ต้องหา จำเลย ผู้แทน หรือพยานฟังแล้วแต่กรณี และให้ผู้ค้นลงลายมือชื่อรับรองไว้

(๔) เมื่อนำของกลางไปถึงที่ทำการของ พนักงานสอบสวนให้จัดรูปพรรณสิ่งของกลางลงในรายงานประจำวันและสมุดยึดทรัพย์และของกลาง แล้วเขียนเลขกำกับที่ยึดทรัพย์ติดไว้กับสิ่งของนั้นให้มั่นคง อย่าให้หลุดหรือสูญหายได้ แล้วเก็บรักษาไว้ตามระเบียบ ( ข้อบังคับการเก็บรักษาของกลางกระทรวงมหาดไทย พ.ศ.๒๕๔๐ )

(๕) ของกลางใดที่จะต้องส่งตรวจพิสูจน์ พึงดำเนินการให้ถูกต้องตามวิธีการหรือระเบียบในส่วนราชการที่เกี่ยวข้อง เช่น ถ้าจะส่งไปตรวจพิสูจน์ที่ กองพิสูจน์หลักฐานตำรวจ ก็ควรปฏิบัติตามเอกสารคู่มือของกองพิสูจน์หลักฐานตำรวจ เรื่องคำแนะนำในการเก็บรักษาและจัดส่งเอกสารหรือวัตถุของกลางไปตรวจพิสูจน์ เป็นต้น ของกลางที่จะส่งไปตรวจพิสูจน์ จะต้องให้ผู้ต้องหาลงชื่อกำกับหีบห่อและบันทึกไว้ด้วย เมื่อได้รับผลการตรวจพิสูจน์แล้วให้แจ้งให้ผู้ต้องหาทราบ ถ้าผู้ต้องหารับรองผลก็ให้สอบสวนเพิ่มเติมไว้เพราะถ้าในชั้นพิจารณาผู้ต้องหายังรับรองผลการตรวจพิสูจน์ดังกล่าว ก็อาจจะไม่ต้องนำผู้ตรวจพิสูจน์มาเบิกความต่อศาลอีก

(๖) ในชั้นสอบสวน ถ้ามีของกลางอย่างใด ๆ จะต้องจัดทำบัญชีของกลางประกอบสำนวนการสอบสวนไว้ ( ป.วิ.อ. ม. ๑๓๙ วรรคสอง ) วิธีจัดทำบัญชีของกลางนั้น ให้ดำเนินการดังนี้

- ในการลงรายละเอียดสิ่งของกลางในบัญชีนั้น ให้ตรวจสอบสิ่งของให้ถูกต้องกับสมุดยึดทรัพย์ของกลาง รายงานประจำวัน และคำให้การ จำนวนต่อ จำนวนสิ่งของ ให้ถูกต้องตรงกัน อย่าให้คลาดเคลื่อน ประการที่สำคัญที่สุดก็คือ ไม่ควรมีการขีดฆ่าหรือแก้ไขเพิ่มเติม เพราะจะทำให้เกิดการสงสัย ถ้าจำเป็นก็ให้ขีดฆ่าและลงนามกำกับไว้ ห้ามชดเชยเป็นอันขาด

- สิ่งของกลางอย่างอื่นอย่างใดที่ค้นได้จากผู้ต้องหาหรือบุคคลผู้ครอบครองสิ่งของนั้น ต้องให้ผู้ต้องหาหรือบุคคลนั้น ลงนามกำกับไว้ในบัญชีของกลางนั้นด้วย

- เอกสารพยานที่ค้นได้ ให้ พนักงานสอบสวนจดลงบัญชีของกลางเช่นเดียวกัน เว้นแต่ชั่งราคา ไม่ต้องใส่ ถ้ามีการคืนเอกสารหรือส่งเอกสารไปที่ใด ให้หมายเหตุไว้ในช่องหมายนั้นด้วย (ป.เกี่ยวกับคดี ลักษณะ ๑๕ บทที่ ๕ ข้อ ๔๓๒ )

(๗) ในคดีความผิดเกี่ยวกับทรัพย์ เช่น ลักทรัพย์ วิ่งราวทรัพย์ ชิงทรัพย์ ปล้นทรัพย์ ครอบครองทรัพย์ ฉ้อโกงทรัพย์ ยักยอกทรัพย์ หรือรับของโจร ถ้าทรัพย์ที่ถูกประทุษร้ายมีหลายราคา และมีทั้งที่ได้คืน และไม่ได้คืน ให้เป็นดุลยพินิจของพนักงานสอบสวน หากสามารถบันทึกไว้ในแบบพิมพ์บัญชีเดียวกัน (ใช้แบบพิมพ์บัญชีทรัพย์ถูกประทุษร้าย/ได้คืน/ไม่ได้คืน) แต่ถ้าบันทึกรวมไว้ในแบบพิมพ์บัญชีเดียวกันไม่ได้ก็ให้แยกบันทึก เช่น กรณีได้ทรัพย์คืน ขณะสำนวนอยู่ในระหว่างการพิจารณาของผู้บังคับบัญชาระดับ บก.,บช. หรือ ตร. รวมทั้งในชั้นพนักงานอัยการ ให้ทำบัญชีทรัพย์ถูกประทุษร้ายได้คืน แยกจากบัญชีทรัพย์ถูกประทุษร้าย เป็นต้น ทั้งนี้ ให้ผู้ต้องหา ผู้เสียหาย พนักงานสอบสวน และผู้ที่เกี่ยวข้องแต่ละรายการลงชื่อรับรองไว้ เพื่อประโยชน์ในการที่พนักงานอัยการจะใช้บรรยายฟ้อง และขอเรียกทรัพย์คืนหรือราคาแทนผู้เสียหายไปในคำฟ้องนั้น ( ป.วิ.อ. ม.๔๓ , หนังสือ คค.ตร.ที่ ๐๐๐๔.๖/๑๐๙๔๐ ลงวันที่ ๓ กันยายน ๒๕๔๕ เรื่องแนวทางปฏิบัติในการทำสำนวนการสอบสวนเพิ่มเติม )

ข้อ ๔ นอกจากการตรวจสอบพัสดุประจำปีตามกระทรวงการคลังว่าด้วยการจัดซื้อจัดจ้าง และการบริหารพัสดุภาครัฐ พ.ศ. ๒๕๖๐ แล้ว ให้เจ้าหน้าที่พัสดุครุภัณฑ์สถานีตำรวจภูธรเบตง ตรวจสอบพัสดุ และบัญชีพัสดุเป็นประจำทุกเดือนรวมถึงตรวจสอบสภาพ ดูแล บำรุงรักษา ให้พัสดุนั้นพร้อมใช้งานอยู่ตลอดเวลาและรายงานให้หัวหน้าสถานีทราบภายใน ๗ วัน นับแต่วันที่ได้ดำเนินการตรวจสอบวัสดุ โดยให้มีการตรวจสอบและตรวจนับอาวุธยุทโธปกรณ์ของสถานีตำรวจ เพื่อให้มีความพร้อมต่อการใช้งานในการกิจ

ข้อ ๕ การรับของบริจาคให้บุคลากรในสถานีตำรวจปฏิบัติตามระเบียบกระทรวงการคลังว่าด้วยการรับเงินหรือทรัพย์สินที่มีผู้บริจาคให้ทางราชการ พ.ศ. ๒๕๒๖ โดยกิจการใดๆ ที่เกี่ยวข้องกับการยืม การเก็บรักษา และการตรวจสอบ ที่ไม่ได้ระบุไว้ในระเบียบดังกล่าว ให้ถือปฏิบัติตามประกาศฉบับนี้โดยอนุโลม

ข้อ ๖ สถานีตำรวจมีอำนาจหน้าที่ในการประชาสัมพันธ์ และเสริมสร้างความรู้ ความเข้าใจให้บุคลากรในสังกัดรับทราบและถือปฏิบัติตามมาตรการจัดการทรัพย์สินของราชการและของบริจาค

ทั้งนี้ ตั้งแต่บัดนี้เป็นต้นไป

สั่ง ณ วันที่ ๒ ธันวาคม พ.ศ. ๒๕๖๖

พันตำรวจเอก

( จิรวัดน์ ดุคิม )

ผู้กำกับการ สถานีตำรวจภูธรเบตง

การจัดการทรัพย์สินทางราชการ ของบริจาค และการจัดเก็บของกลาง





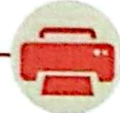
## 2. การบันทึก

1. เจ้าหน้าที่พัสดุทำการบันทึก บัญชีวัสดุ/ทะเบียนคุมทรัพย์สินแยกตามประเภทและชนิด และวิธีการได้มาเช่น จัดซื้อเอง ได้รับจัดสรร หรือได้รับบริจาค โดยใช้เอกสารอ้างอิงจาก ใบตรวจรับใบส่งของ ใบแจ้งหนี้ หรือฎีกาใบเบิก (กรณีได้รับจัดสรร)

2. นำวัสดุเก็บเข้าคลังวัสดุให้เรียบร้อย



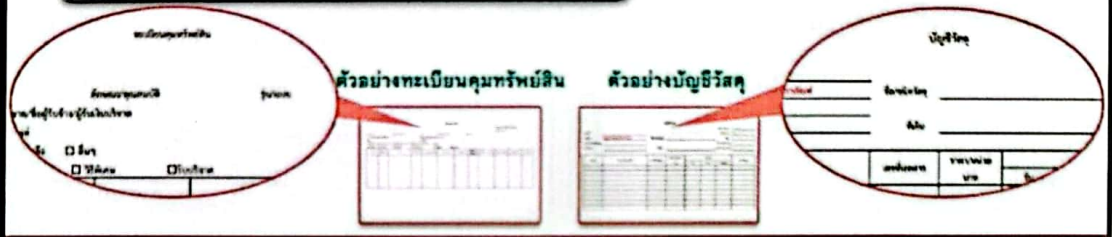
**วัสดุ**  
- ลงบัญชีวัสดุตามแบบที่ กวพ. กำหนด



**ครุภัณฑ์**  
- ลงทะเบียนคุมทรัพย์สินตามแบบที่ กวพ. กำหนด



**ศาสตราภัณฑ์**  
- ลงทะเบียนคุมทรัพย์สินตามแบบที่ กวพ. กำหนด  
- ลงข้อมูลในระบบ POLIS

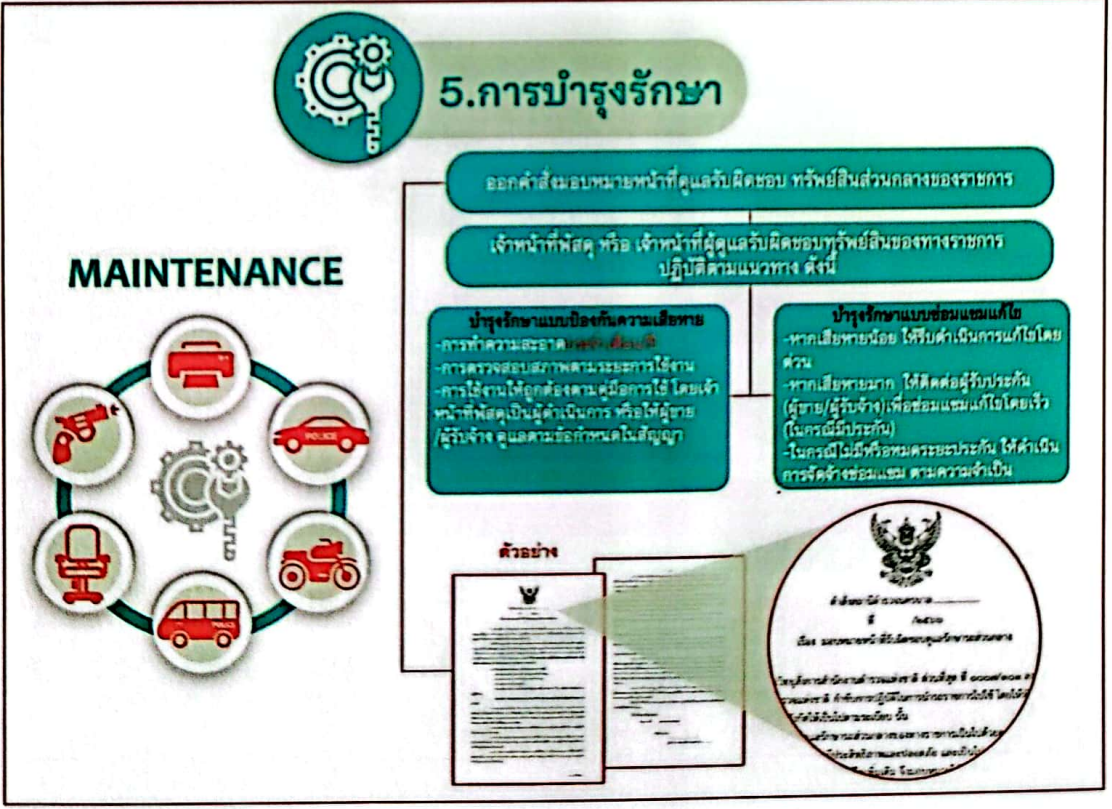
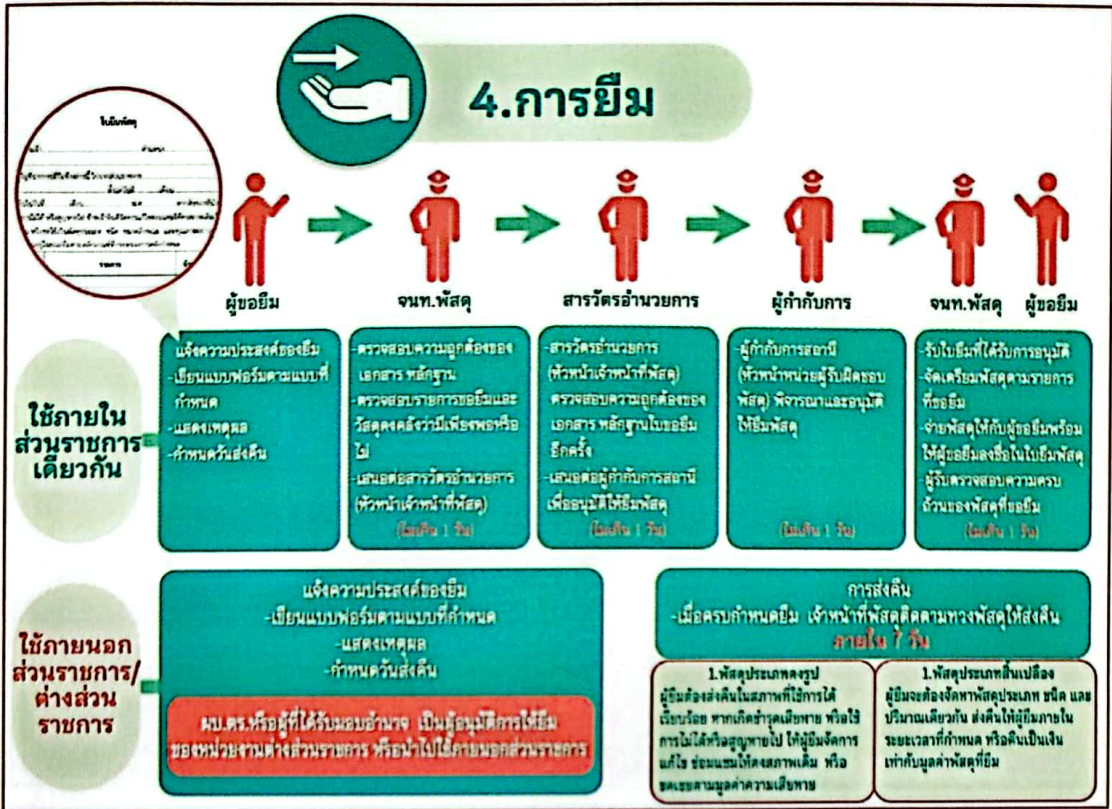


## 3. การเบิกจ่าย



<p><b>ผู้ยื่นขอเบิก</b></p> <ul style="list-style-type: none"> <li>- เจ้าหน้าที่สำรวจในสิ่งคิด ยื่นความประสงค์ขอเบิกพัสดุ โดยกรอกข้อมูลตามแบบฟอร์มที่กำหนด ยื่นกับเจ้าหน้าที่พัสดุ</li> <li>- แบบขอใช้รับ</li> <li>- แบบขอเบิกวัสดุ</li> <li>- แบบขอเบิกตราเงิน</li> </ul>	<p><b>จหน.พัสดุ</b></p> <ul style="list-style-type: none"> <li>- เจ้าหน้าที่ตรวจสอบใบเบิกวัสดุ จากผู้ขอเบิก ว่าถูกต้องครบถ้วนหรือไม่</li> <li>- ตรวจสอบรายการขอเบิก และวัสดุคงคลังว่ามีเพียงพอหรือไม่</li> <li>- เสนอต่อสารวัตรอำนาจการ (หัวหน้าเจ้าหน้าที่พัสดุ)</li> </ul>	<p><b>สารวัตรอำนาจการ</b></p> <ul style="list-style-type: none"> <li>- สารวัตรอำนาจการ (หัวหน้าเจ้าหน้าที่พัสดุ) ตรวจสอบความถูกต้อง ครบถ้วนของใบเบิกอีกครั้ง</li> <li>- เสนอต่อผู้กำกับการ (หัวหน้าหน่วยงาน) เพื่ออนุมัติให้เบิกจ่ายพัสดุ</li> </ul>	<p><b>ผู้กำกับการ</b></p> <ul style="list-style-type: none"> <li>- ผู้กำกับการ (หัวหน้าหน่วยงาน) พิจารณาเหตุผลและความจำเป็นในการเบิก</li> <li>1. อนุมัติให้เบิกจ่าย</li> <li>2. อนุมัติให้เบิกจ่าย (นำไปเบิกกลับไปแล้วใช้ใหม่)</li> </ul>	<p><b>จหน.พัสดุ ผู้ยื่นขอเบิก</b></p> <ul style="list-style-type: none"> <li>- เจ้าหน้าที่พัสดุรับใบเบิกที่ได้รับการอนุมัติ</li> <li>- จัดเตรียมพัสดุตามรายการที่ได้รับอนุมัติ</li> <li>- จ่ายวัสดุให้กับผู้ขอเบิก</li> <li>- ผู้รับตรวจสอบความครบถ้วนของพัสดุที่ขอเบิก</li> <li>- เจ้าหน้าที่พัสดุตัดรายการวัสดุที่ขอเบิกออกจากรายการในบัญชี</li> </ul>
--	--	--	---	--







## 6. การตรวจสอบ

### 1. การตรวจสอบพัสดุประจำปี



### 2. การตรวจสอบพัสดุนระหว่างปี

กรณีที่มีผู้ขโมยพัสดุ ที่เสื่อมสภาพ ใช้การไม่ได้ หรือเสื่อมคุณภาพ ในช่วงเวลาประจำปี สามารถดำเนินการขอจำหน่ายพัสดุดังกล่าวได้ โดยมีขั้นตอนการปฏิบัติดังนี้

1. หัวหน้ามีมติ บก. เพื่อขอขโมยพัสดุ โดยออกคำสั่งถึงเจ้าหน้าที่ บก. ตรวจลงบันทึก มีชื่อ รุ่น หมายเลขเครื่อง หมายเลขครุภัณฑ์ (ใช้กรณีขโมยพัสดุระหว่างการตรวจประจำปี)
2. หน่วยรายงานเรื่องราวต่อคณะกรรมการตรวจสอบพัสดุประจำปี จำนวน 3 คน เป็นกรรมการ (ผู้ที่ไม่ใช่หัวหน้า) ไปใบแจ้งพัสดุ บก.
3. เมื่อแต่งตั้งกรรมการตรวจสอบพัสดุเสร็จเรียบร้อยแล้ว ให้คณะกรรมการรายงานผลการตรวจสอบไปยังหัวหน้ากองพัสดุเพื่ออนุมัติให้ดำเนินการตามระเบียบพัสดุ



## 7. การจำหน่าย



8.แนวทางการเผยแพร่หรือเสริมสร้างความรู้







